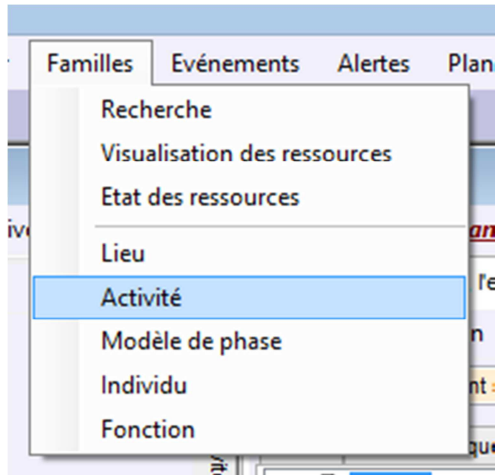
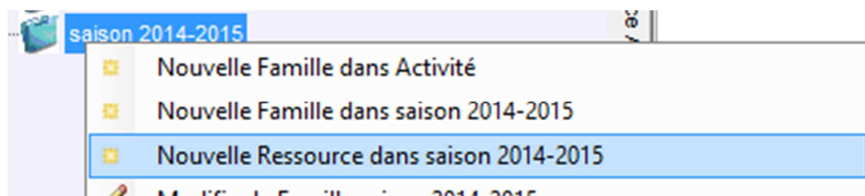


Création d'une activité

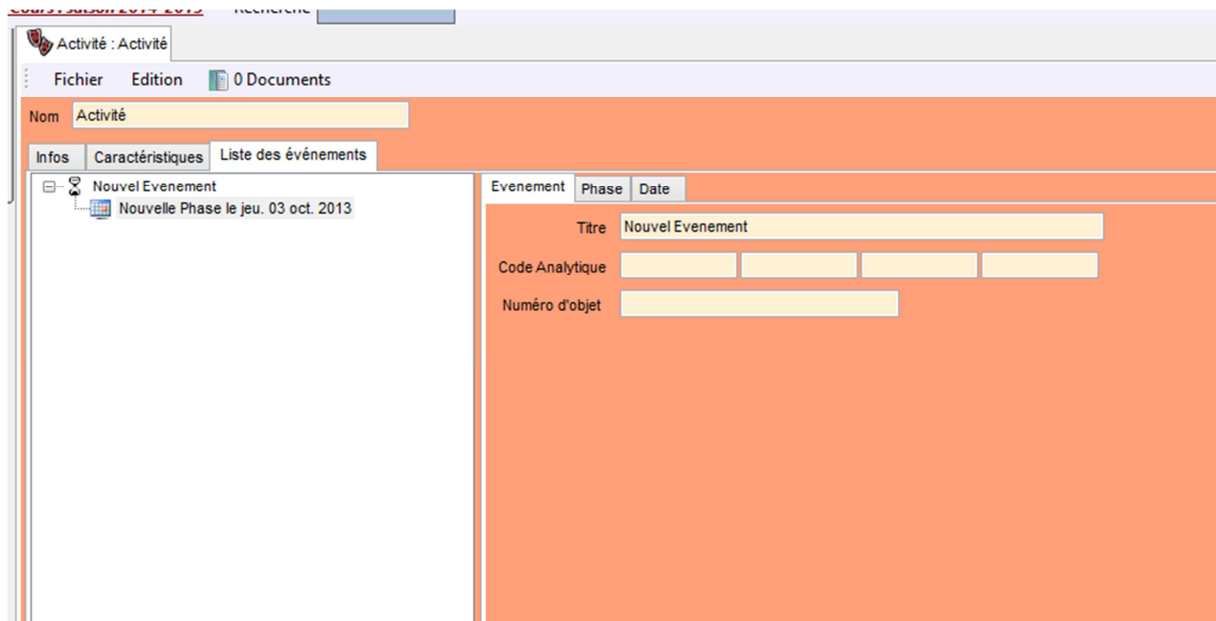
Pour créer une activité il y a plusieurs façons de faire soit via la gestion des activités :



Sélectionner la famille. Puis clic droit « Nouvelle ressource dans.... »



Une nouvelle activité apparaît dans la zone de droite.

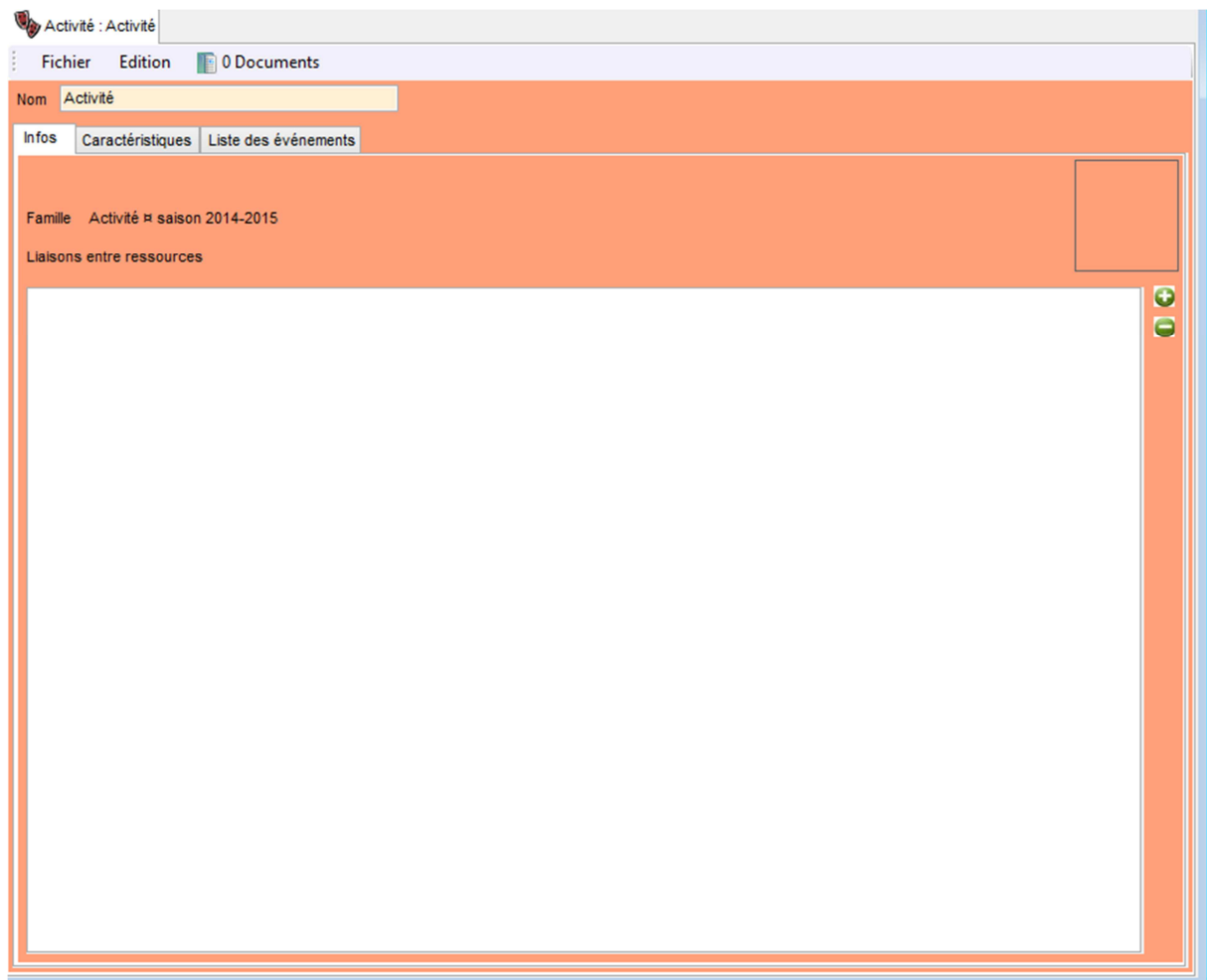


Par défaut TIS ajoute un événement et une phase.

On retrouve 3 onglets : Infos, Caractéristiques et Liste des événements.

L'onglet Infos

Cet écran permet de visualiser les ressources qui sont liées à l'activité de façon permanente (ex. un bon de commande, etc.)



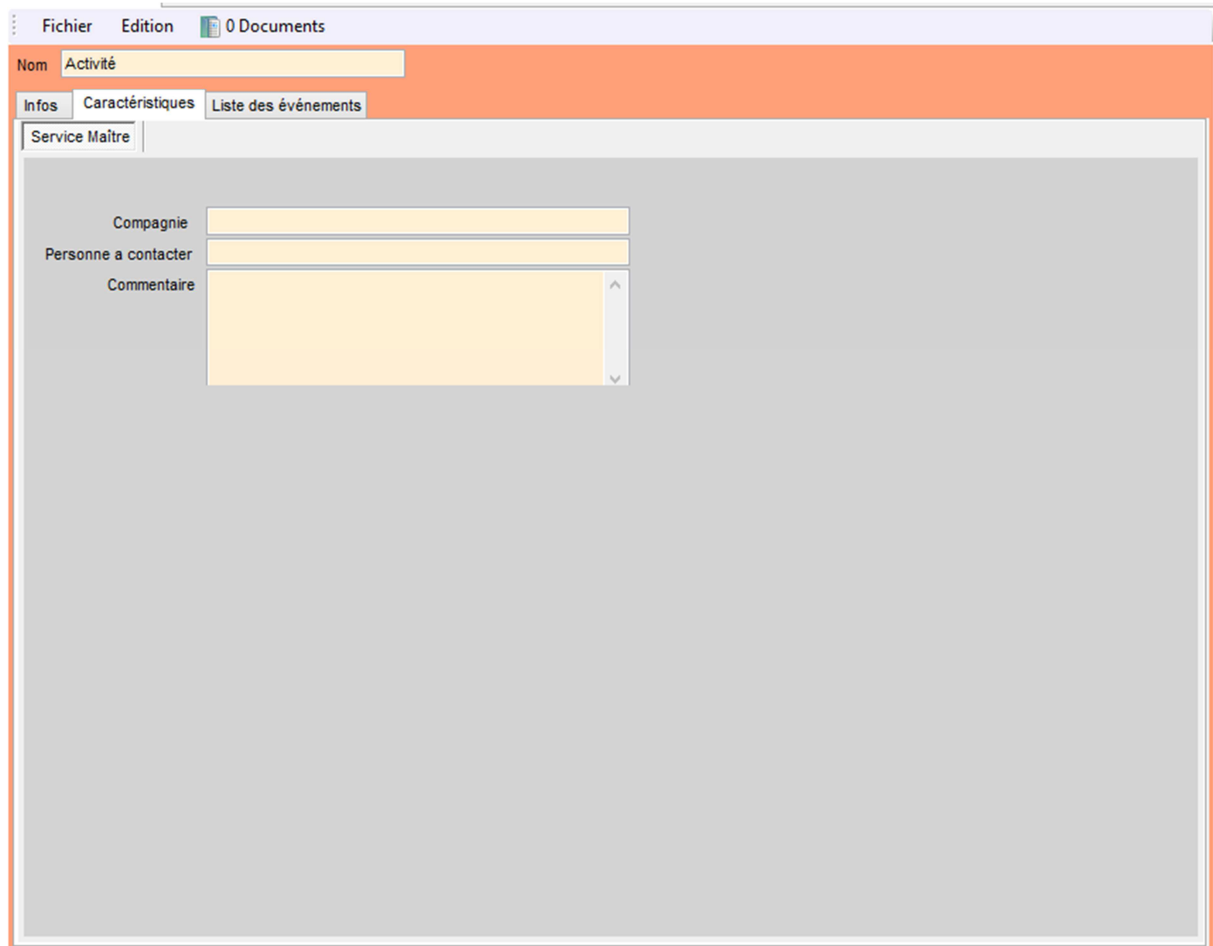
L'ajout ou la suppression de ressource se fait via les 2 boutons « + » et « - »



L'onglet Caractéristique

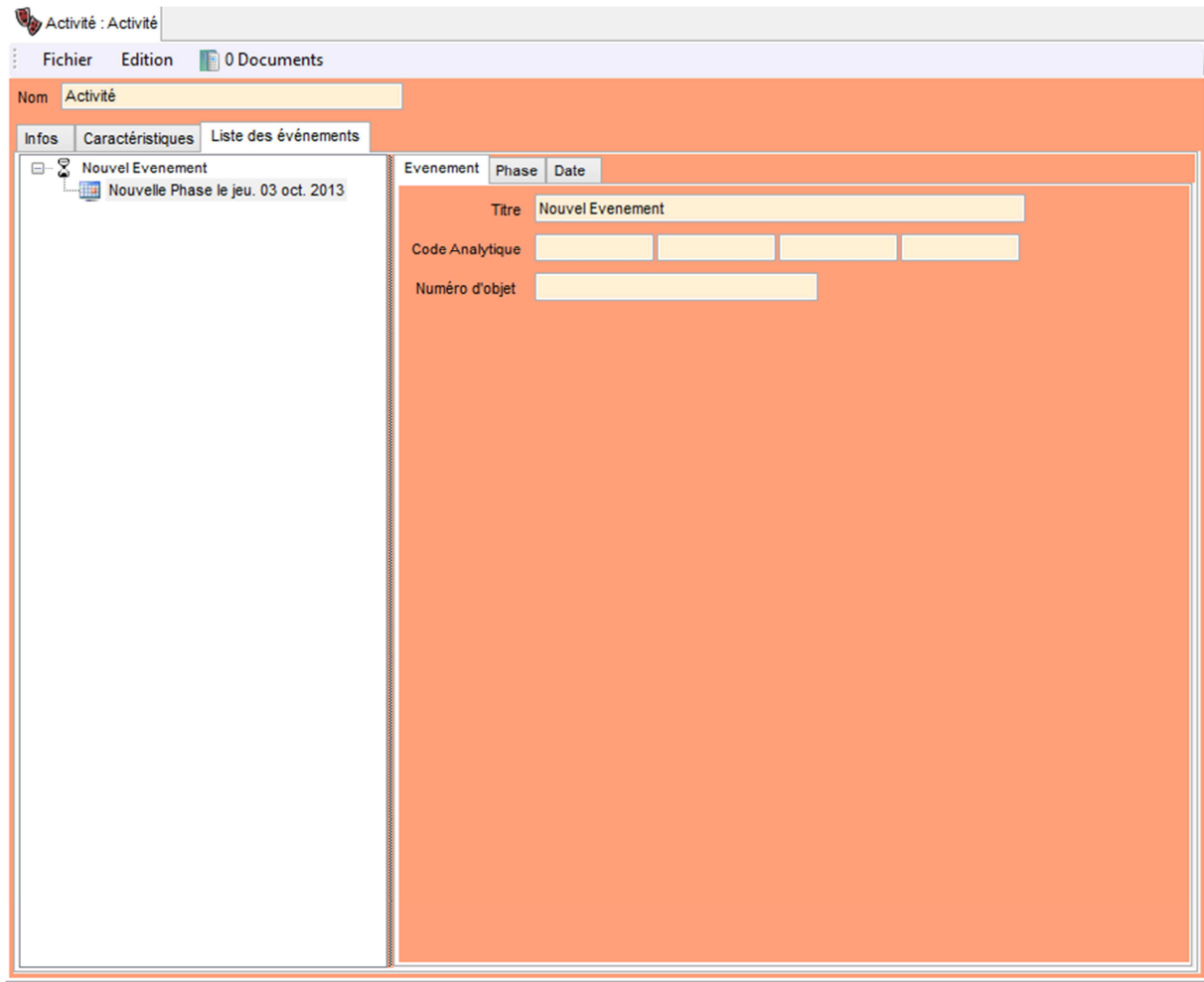
Cet écran reprend les caractéristiques définies sur la famille (pour définir les caractéristiques sur la famille voir le didacticiel : *Gestion des caractéristiques sur les produits*)

Exemple.



The screenshot displays a software window with a menu bar at the top containing 'Fichier', 'Edition', and '0 Documents'. Below the menu bar is a header area with a search field labeled 'Nom' containing the text 'Activité'. Underneath the header are three tabs: 'Infos', 'Caractéristiques', and 'Liste des événements'. The 'Caractéristiques' tab is active, and within it, a sub-tab labeled 'Service Maître' is selected. The main content area is a light gray panel containing three input fields: 'Compagnie' (a single-line text box), 'Personne a contacter' (a single-line text box), and 'Commentaire' (a multi-line text area with a vertical scrollbar). The 'Commentaire' field is currently empty.

L'onglet Liste des événements



Cette partie se décompose en 3 sous onglets : Événement, Phase et Date

Événement :

Evenement	Phase	Date		
Titre	Nouvel Evenement			
Code Analytique				
Numéro d'objet				

Reprend le titre de l'événement, le code analytique et le numéro d'objet.

Phase :

Evenement | Phase | Date

Titre Nouvelle Phase

Lieu ---

Modèle ---

Du 03/10/2013 Au 03/10/2013

Type Journée Type

Affichage

Affiche les horaires Avant

Titre Phase ---

Changer la couleur

Nouvelle Phase

GÉNÉRQUES Créer les génériques

On retrouve

- Le titre,
- Le lieu où se situe la phase
- Le modèle qui est associé (pour récupérer la couleur du modèle et permet de créer les génériques), le modèle n'est pas obligatoire
- La période d'activité
- Le type de phase : soit heure précise (ex. les représentations) soit journée type (ex. journée de répétition ou montage) soit semaine type. Le type de phase est inaccessible si un modèle est associé car c'est ce dernier qui définit le type de la phase

Type Journée Type

Heure Précise

Journée Type

Semaine Type

- Les options d'affichage dans le calendrier de saison

Affichage

Affiche les horaires Avant

Titre Phase ---

Titre Evénement ---

Titre Evenement ---

Texte Modèle ---

Nom Activité ---

Titre Evénement ---

Titre Phase ---

Texte Modèle ---

Nom Activité ---

Titre Evenement ---

Titre Phase ---

Texte Modèle ---

Nom Activité ---

Séparé par un tiret -

Entre parenthèse ()

Entre guillemet " "

On définit à ce niveau-là ce qui sera généré par défaut dans le calendrier de saison. L'option de base est le titre de la phase sans horaire.

- L'option de création des génériques

GÉNÉRQUES Créer les génériques

Créer les génériques

Modifier les génériques existants

Ne pas modifier les génériques

Si c'est une nouvelle phase l'option « créer les génériques » est sélectionnée, sinon TIS est positionné sur « Ne pas modifier les génériques »

Date :

Evenement	Phase	Date
Le	03/10/2013	
A	06H30 - 12H30	09H00 12H30
	12H30 - 14H00	
	14H00 - 18H00	14H00 18H00
	18H00 - 19H00	
	19H00 - 24H00	
	00H00 - 06H30	
	Description	µDescription affiché en info bulle sur le calendrier de saison
Fiches		
Affectations		

Au niveau de la date on affiche

- La date en question
- Les horaires définis

Soit sous forme de créneaux horaire si c'est une journée type

A	06H30 - 12H30	09H00	12H30
	12H30 - 14H00		
	14H00 - 18H00	14H00	18H00
	18H00 - 19H00		
	19H00 - 24H00		
	00H00 - 06H30		

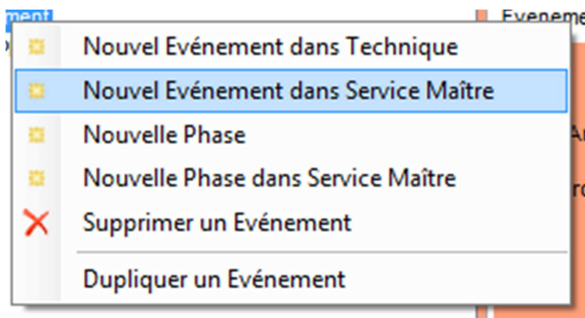
Soit sous forme d'heure si c'est une heure précise

Le	03/10/2013	A	18h30
----	------------	---	-------

- Une description sera restituée sur le calendrier de saison sous forme d'info bulle
- Les fiches
- Il est possible d'ajouter une ou plusieurs fiches sur une date. On reviendra plus loin pour la gestion des fiches sur les dates.
- Les affectations (comme pour l'activité on peut affecter une autre ressource sur la date mais cette fois-ci de façon non permanente juste le temps de la date)

Actions sur les événements :

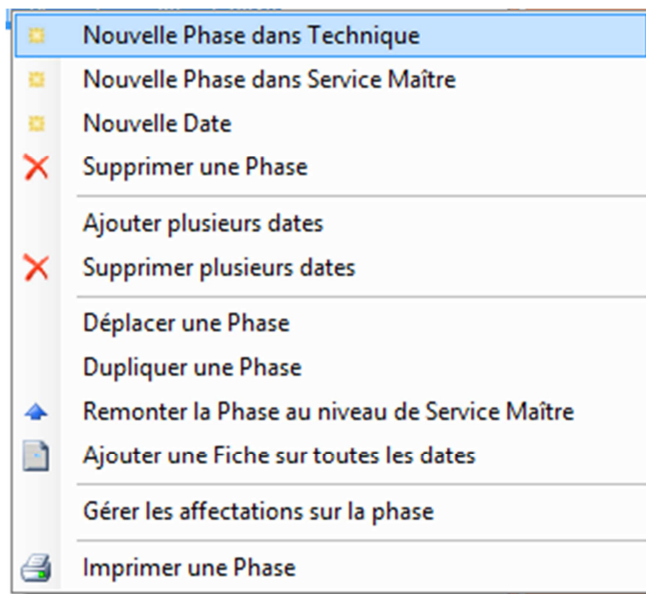
En faisant un clic droit sur un événement on obtient le menu suivant



On peut :

- Ajouter un événement dans le service actuel (ici Technique) ou dans le service parent (si on a les droits de modification dans le service parent). L'ajout d'un événement ajoute une phase vierge par défaut
- Ajouter de la même façon une phase dans l'événement sélectionné
- Supprimer un événement
- Dupliquer l'événement sélectionné avec tous ses phases et dates.

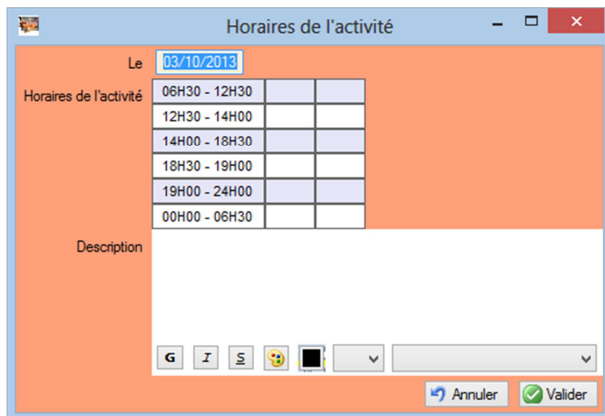
Actions sur les phases



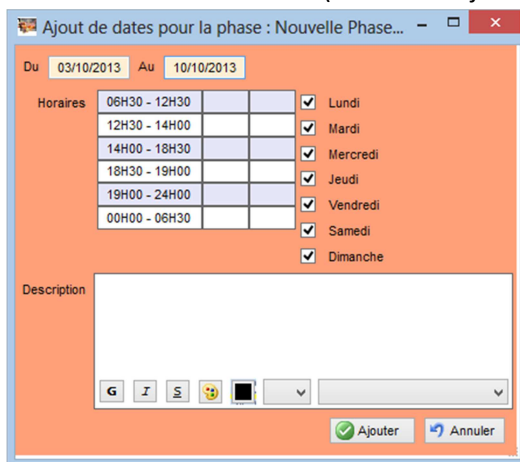
Au niveau de la phase les actions sont plus importantes, on peut :

- Ajouter une phase au niveau du service actuel ou au niveau du service parent
- Supprimer la phase sélectionnée

- Ajouter une date dans la période définie dans la phase



- Ajouter un ensemble de date (permet d'ajouter toutes les dates de la période avec les mêmes créneaux horaires (si c'est une journée type))

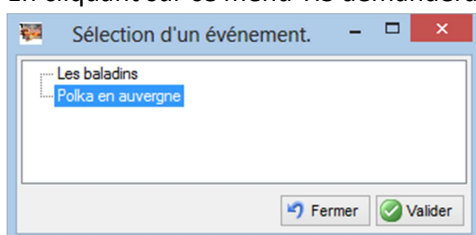


Ou de définir des horaires propres a chaque jour de la semainesi c'est une heure précise



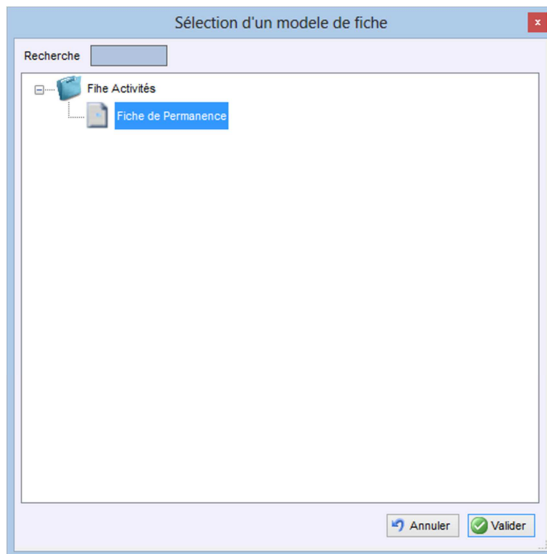
- Supprimer plusieurs dates
- Déplacer une phase d'un événement à un autre

En cliquant sur ce menu TIS demandera de sélectionner l'événement de destination

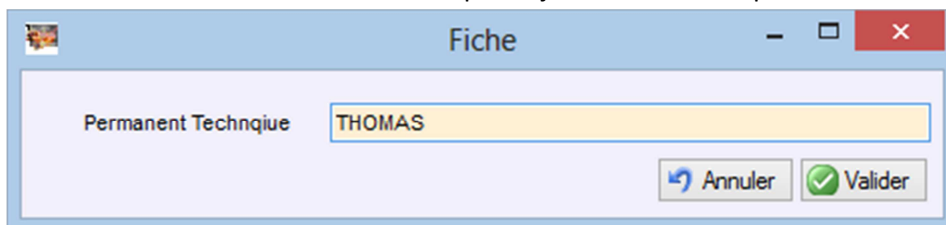


- Dupliquer une phase. Attention la phase dupliquée sera placée dans le même événement. Il sera donc possible de dupliquer une phase puis de la déplacer par la suite
- Remonter une phase au service parent (option disponible seulement si la phase sélectionnée est actuellement dans un service enfant et si on a le droit de modification dans le service parent). La phase remontée sera alors visible par le service parent et **tous** les sous services
- Ajouter une Fiche sur toutes les dates : permet d'ajouter un fiche prédéfinie sur l'ensemble des dates déjà renseignées. (pour la création d'un modèle de fiche se reporter au didacticiel : Gestion des modèles de fiche)

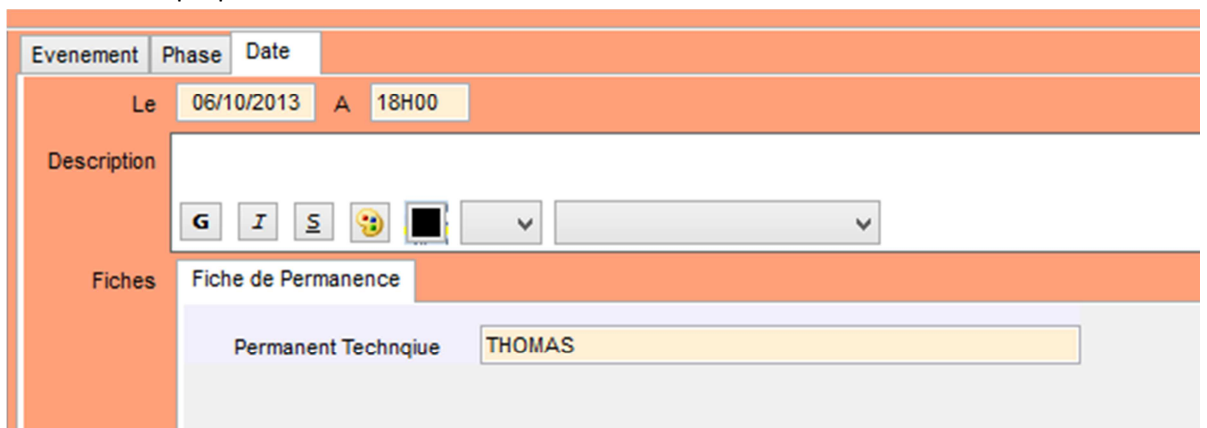
On sélectionne la fiche dans l'arborescence



Puis on fait « valider » la fiche s'ouvre pour ajouter une valeur par défaut a toutes les fiches



Il sera possible de revenir ensuite sur chacune des fiches (via l'onglet date) pour apporter des modifications propres à la date.



- Gérer les affectations sur les dates : permet d'ajouter ou modifier une ou plusieurs ressources aux différentes dates de façon simultanée, il est ensuite possible de revenir sur chaque ressource via l'onglet date.

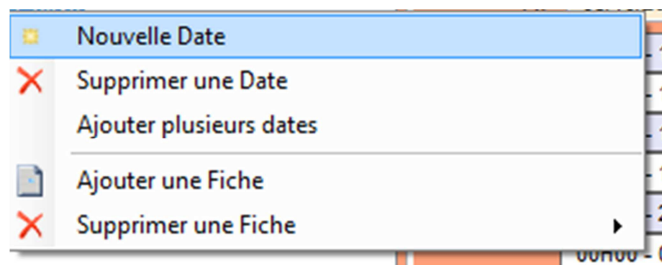


Attention n'est présente sur cette liste que les ressources qui sont identiques sur chaque date.

Si le nombre ou une autre caractéristique n'est pas la même sur une des dates, la ressource n'apparaîtra pas.

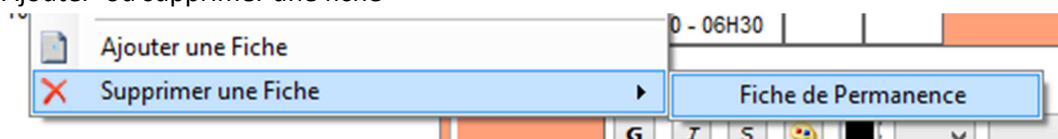
- Imprimer une phase : permet d'imprimer les informations relatives à la phase sélectionnée et à l'activité selon un modèle d'impression

Action sur une date



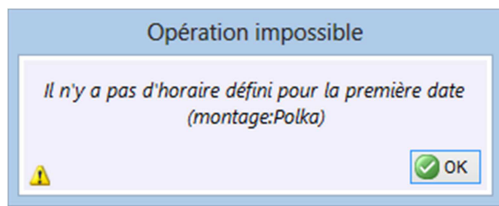
Via le menu des dates, on peut :

- Ajouter ou supprimer une ou plusieurs dates
- Ajouter ou supprimer une fiche



Pour la suppression d'une fiche il faut sélectionner la fiche à supprimer dans le menu.

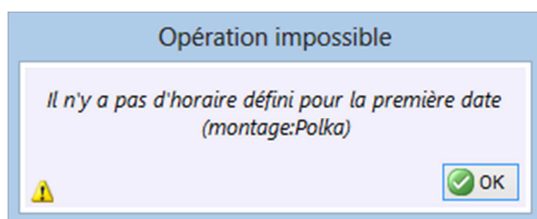
ATTENTION - les messages d'erreur :



Une fois la phase créée et la période définie on oublie de définir les dates cette phase.

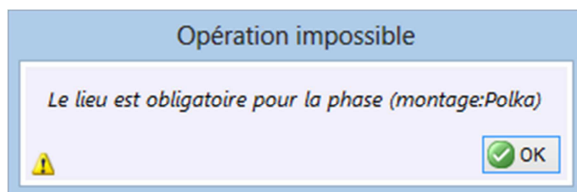
Ici il manque la première date de la période

Il suffit de faire un clic droit sur la phase et de cliquer sur Nouvelle date » ou « Ajouter plusieurs dates »



Idem sauf que c'est la dernière date qui manque

Dans TIS, il faut impérativement une date sur le premier et dernier jour de la période de la phase.



TIS signale que la phase montage pour l'événement polka n'a pas de lieu associé.

Il est obligatoire de mettre un lieu sur chaque phase.

Il suffit de se positionner sur la phase montage de l'événement polka et de sélectionner le lieu via le bouton.

